

Rebuild InTouch Application

Introduzione

Questa TN descrive le operazioni da seguire per fare un rebuild di un'applicazione InTouch StandAlone aggiornata alla versione 2020 R2 SP1.

Versioni

Quanto descritto in questa TN è stato verificato sulle seguenti versioni:

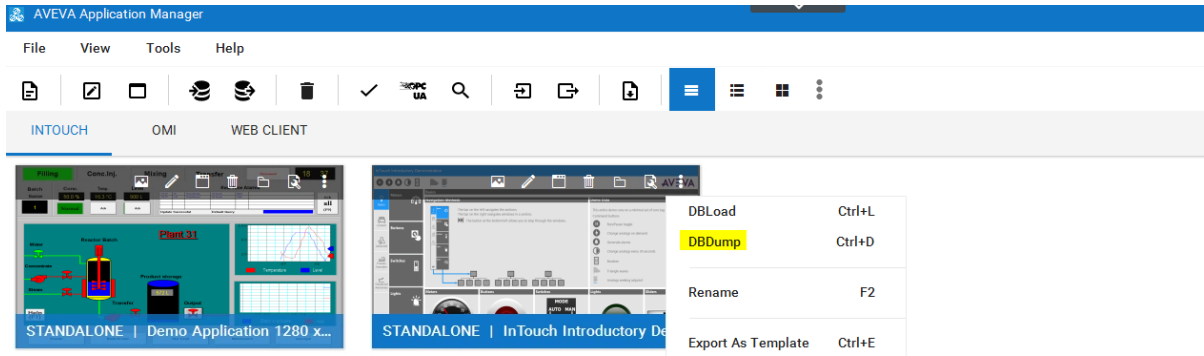
- Versioni dalla 2017 fino alla 2020 R2 SP1 P01

Rebuild InTouch Application

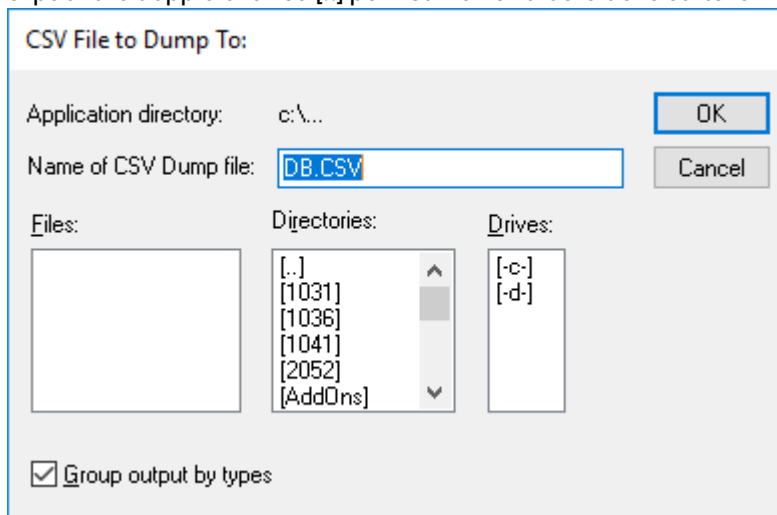
🔧 Applicazioni di tipo InTouch StandAlone

La procedura per il Rebuild seguente è da utilizzare unicamente per applicazioni InTouch Standalone.

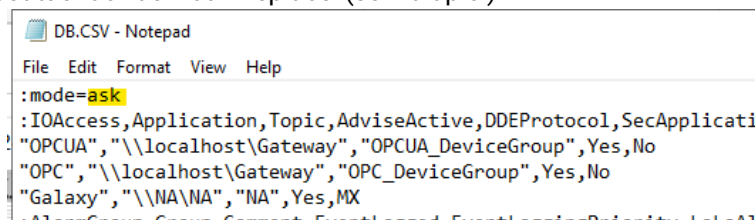
1. Chiudere tutti i programmi; solo una sessione Windows dovrà poter accedere alle applicazioni InTouch in questa fase.



2. Da Application Manager fare il DBDump dei tag dal vecchio progetto:
3. Scegliere nome univoco e percorso in cui salvare; per default viene creato il file DB.CSV nella directory dell'applicazione stessa; si può fare doppio click su [...] per risalire nell'albero delle cartelle

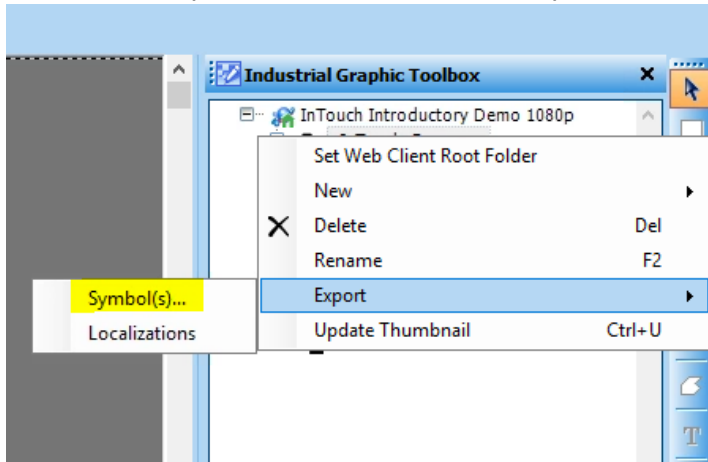


4. Aprire con editor preferito il file appena creato, e modificare la prima riga del file csv generato sostituendo 'ask' con 'replace' (senza apici)

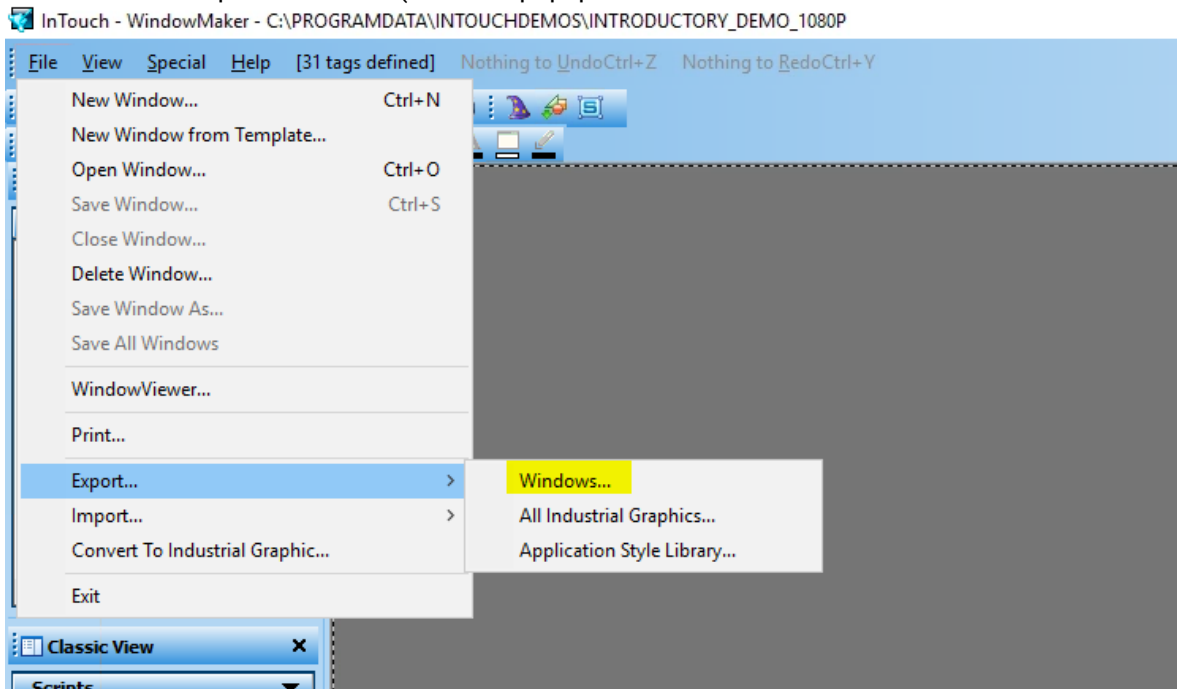


```
*DB.CSV - Notepad
File Edit Format View Help
:mode=replace
:IOAccess,Application,Topic,AdviseActive,DDEProtocol,SecApplication
"OPCUA", "\\localhost\Gateway", "OPCUA_DeviceGroup", Yes, No
"OPC", "\\localhost\Gateway", "OPC_DeviceGroup", Yes, No
"Galaxy", "\\NA\NA", "NA", Yes, MX
```

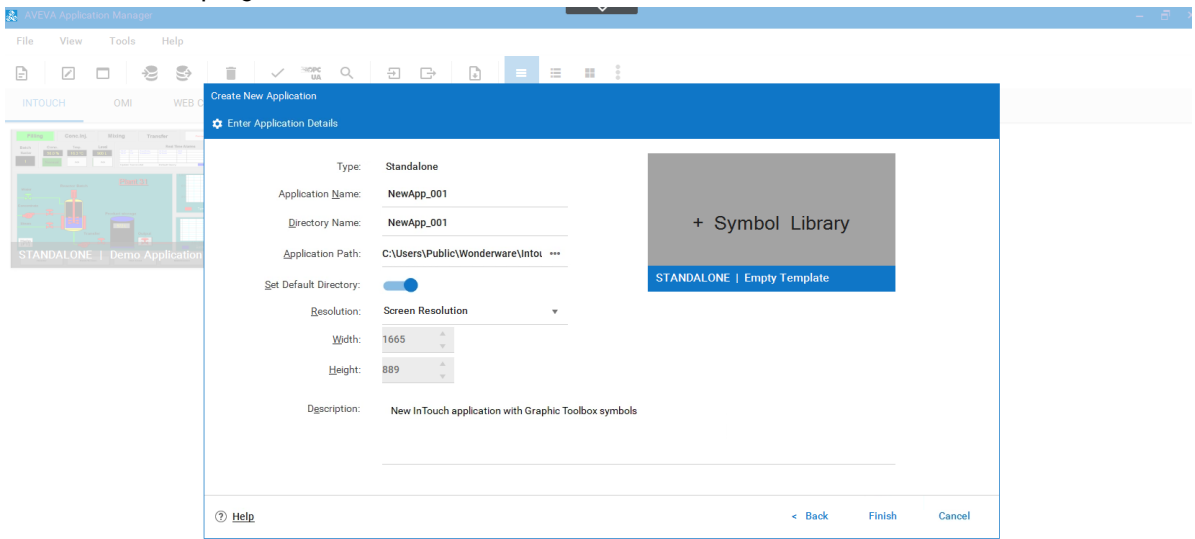
5. Aprire Maker del vecchio progetto;
6. Click destro->Export delle cartelle Industrial Graphics che utilizzate:



7. Andare su File->Export->Windows (uscirà un popup dove si farà selezionare la finestra che si desidera esportare):

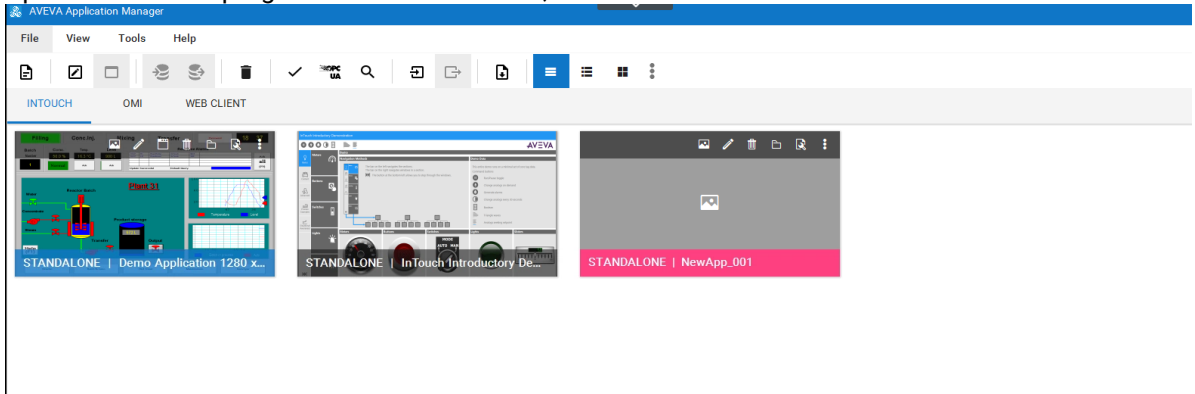


8. Creare un nuovo progetto vuoto:

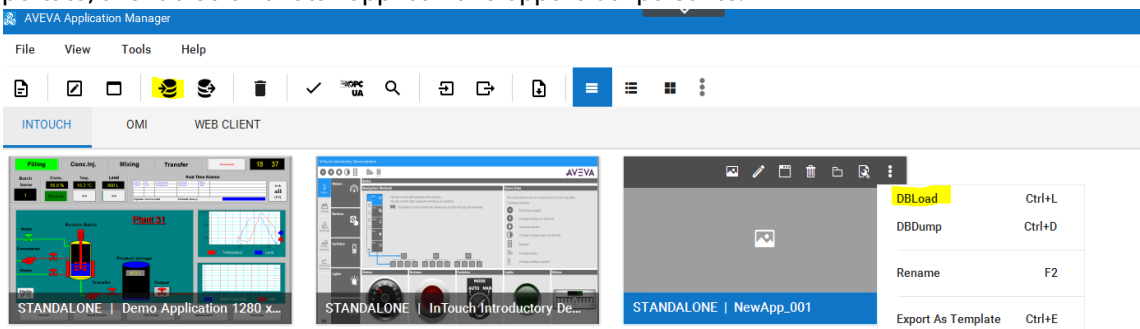


InTouch Introductory Demo 1080b - Demo application with an all around overview of the capabilities of InTouch.

9. Aprire il Maker del progetto vuoto e richiuderlo;

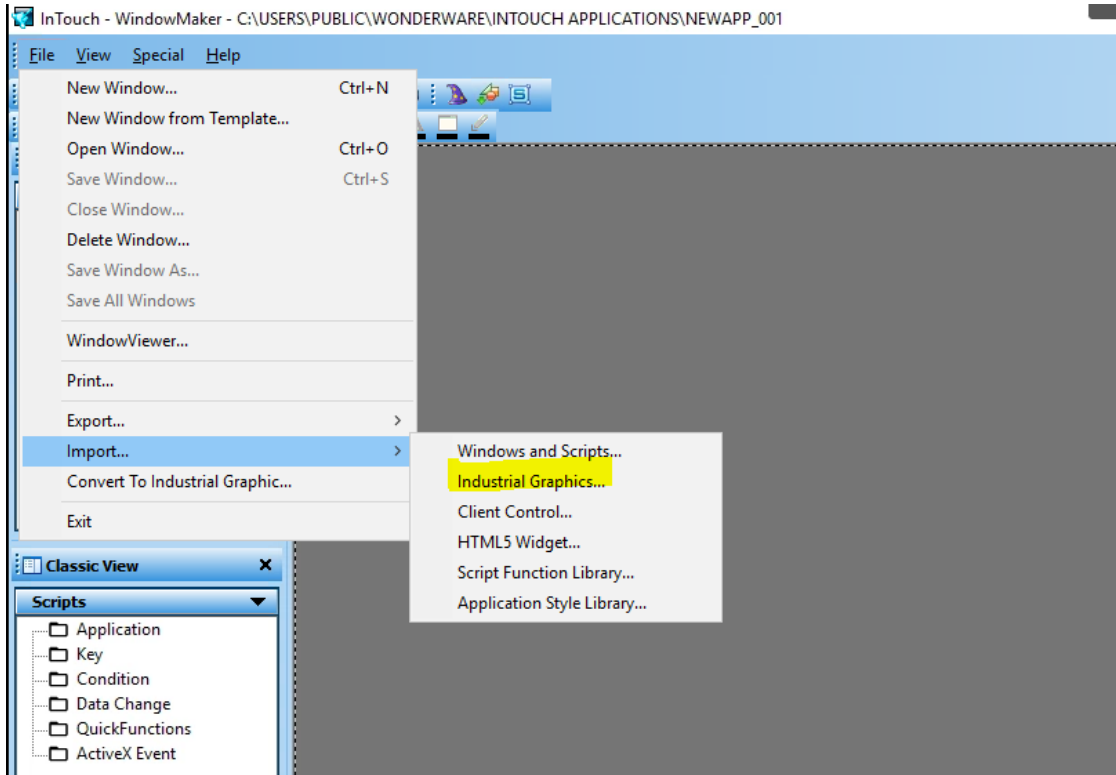


10. Da Application Manager dal progetto nuovo fare il DBLoad del file csv precedentemente esportato, avendo selezionata l'applicazione oppure dal pulsante:



11. selezionare il file csv precedentemente salvato, cliccare OK e attendere il messaggio "Load successful"

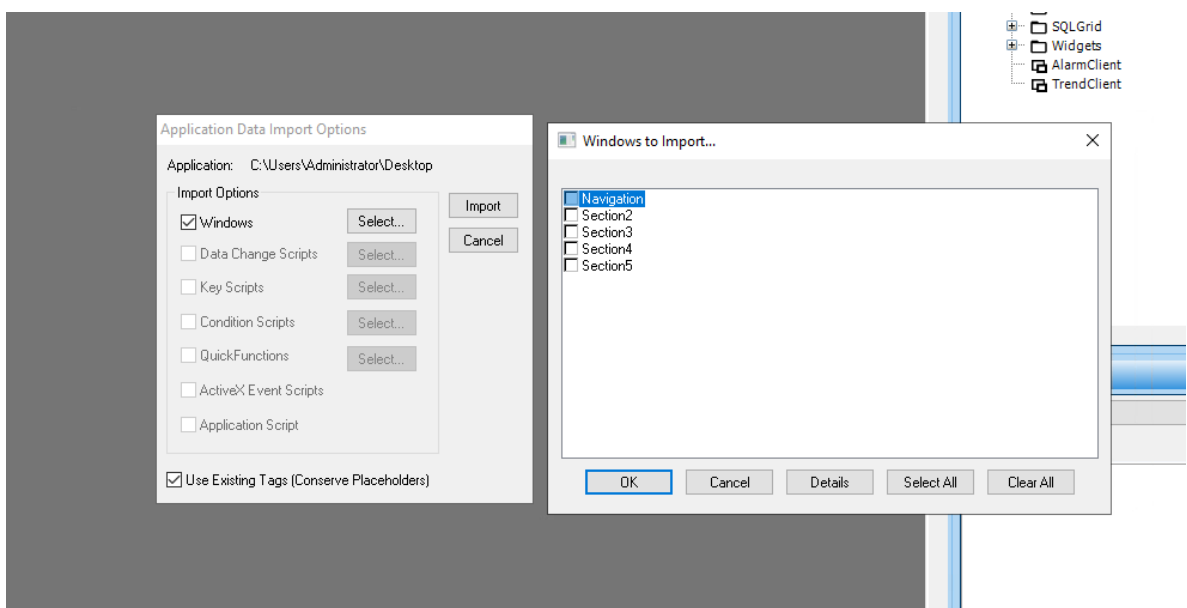
12. Aprire Maker
13. File->Import->Industrial Graphics: importare tutti I file aaPKG degli industrial graphics precedentemente esportati:



partirà il progresso d'importazione - selezionare YES se viene richiesto di sostituire degli elementi (Client Control) in conflitto, poi confermare pure l'opzione Overwrite di default; al termine apparirà un avviso della necessità di riavviare WindowMaker, confermare e chiudere WindowMaker.

14. File->Import->Windows & Scripts, selezionare la cartella delle finestre precedentemente esportate, mettere la spunta su Windows, premere sul tasto Select e selezionare tutte le finestre tramite tasto select all.

Prima di importare mettere la spunta su 'Use Existing tag':



15. finalizzare il rebuild importando se necessario riconfigurando eventuali Styles, lingue/traduzioni, impostazioni di Security, chiavi del file InTouch.ini ed altri file/configurazioni custom (es. SQL.def)
16. testare la nuova applicazione in WindowViewer

Referenze

AVEVA™ InTouch HMI Application Maintenance Guide